

OPIS PRZEDMIOTU ZAMÓWIENIA (z jego załącznikami)

Przedmiotem zamówienia jest:

dostawa wyposażenia meblowego dla budynku nr 400 - Poznań, ul. 28 Czerwca 1956 R., Nr 400 w ramach realizowanego przez Wielkopolskie Centrum Wspierania Inwestycji sp. z o.o. projektu pn. „Rozwój Poznańskiego Parku Technologiczno – Przemysłowego poprzez specjalistyczne usługi doradcze wspierające IOB oraz funkcjonalne włączenie Budynku 400 w struktury PPTP” dla następujących pomieszczeń :

- pomieszczeń biurowych dla kondygnacji +3 i +4,
- aneksów kuchennych dla kondygnacji 0, +1,+2,+3,+4,
- sali konferencyjnej dla kondygnacji 0,
- recepcji dla kondygnacji 0,.

W szczególności zamówienie obejmuje następujący zakres rzeczowy:

- dostawę i montaż wyposażenia meblowego do pomieszczeń biurowych i części wspólnych (aneksy kuchenne, recepcja; sala konferencyjna),
- Wykonawca w ramach niniejszego zamówienia winien wykonać podłączenie baterii kuchennej, zlewu, podgrzewacza wody do wyprowadzonych przyłączy wod.-kan. i instalacji elektrycznych.

Termin wykonania przedmiotu umowy: Nie później niż do dnia 09.03.2018 r.

Specyfikacja wyposażenia - poniżej w tabeli.

Wymogi techniczno-eksploatacyjne jakim powinny odpowiadać meble:

1. Zastosowana płyta wiórowa powinna spełniać wymogi klasy higieniczności E1 według normy PN-EN ISO 12460-3:2106-03
2. Płyty powinny wykazywać odporność na ścieranie określoną według normy PN-EN 438-2:2106-04
3. Na życzenie Zamawiającego należy wykonać otwory w blatach biurek na przewody komputerowe.
4. Meble muszą spełniać wymagania odnośnie wytrzymałości i trwałości określone w normie PN-EN 14749:2016-04
5. Biurka muszą spełniać wymagania dla stanowisk pracy wyposażonych w monitory ekranowe zgodnie z Rozporządzeniem Ministra Pracy i Polityki Socjalnej z dnia 1 grudnia 1998r. w sprawie bezpieczeństwa i higieny pracy na stanowiskach wyposażonych w monitory ekranowe. (Dz. U. Nr 148 poz. 973).

6. Krzesła muszą posiadać: Protokół oceny Ergonomicznej zgodny z Rozporządzeniem Ministra Pracy i Polityki Socjalnej z 1 grudnia 1998 w sprawie bezpieczeństwa i higieny pracy na stanowiskach wyposażonych w monitory ekranowe (Dz. U.Nr 148, poz. 973), wytrzymałościowy zgodnie z PN-EN 1335.

Meble muszą być zgodne z wymaganiami bezpieczeństwa, wytrzymałości i trwałości poniżej podanych norm:

- PN-EN 14073-2:2006 Meble biurowe – Meble do przechowywania – Część 2: Wymagania bezpieczeństwa,
- PN-EN 527-2:2004 Meble biurowe – Stoły robocze i biurka – Część 2: Mechaniczne wymagania bezpieczeństwa,
- PN-EN 14074:2006 Meble biurowe – Stoły, biurka i meble do przechowywania – Metody badań wytrzymałości i trwałości części ruchomych (dotyczy drzwi i szuflad).
- Wymiary stołów i biurek powinny być zgodne z wymiarami przedstawionymi w PN-EN 527-1:2011 Meble biurowe – Stoły robocze i biurka – Część 1: Wymiary.

Ostateczny kolor wyposażenia meblowego winien wynikać z wykonanej w ramach niniejszego zamówienia i zatwierdzonej przez Zamawiającego, wizualizacji obejmującej kolorystykę mebli.

Wykonawca sporządzając wizualizację wraz z docelową kolorystyką winien uwzględnić zarówno: istniejącą kolorystykę ścian pomieszczeń w budynku, kolorystykę wybranych elementów wyposażenia meblowego podaną w tabeli poniżej (specyfikacja wyposażenia) oraz wskazaną przez Zamawiającego kolorystykę wykładziny.

Wizualizacja winna obejmować:

- część rysunkową - kolorystyka mebli,
- część opisową (w tym zastosowane rozwiązania, wyjaśnienie rozmieszczenia oferowanego wyposażenia i kolorystyki),
- 2 projekty warsztatowe obejmujące zabudowy kuchni,
- zestawienie materiałów i wyposażenia meblowego wraz z próbkami, kartami katalogowymi Producenta (opisami technicznymi), zaświadczeniami podmiotów uprawnionych do kontroli jakości potwierdzających, że dostarczone produkty odpowiadają określonym normom i specyfikacją technicznym tj. certyfikaty systemu jakości, atestami (bezpieczeństwa, wytrzymałości, stateczności, reakcji na ogień itp.), protokołami oceny ergonomicznej, aprobatami, deklaracjami zgodności;
- próbki gotowych - kompletnych elementów wyposażenia meblowego - po 1 szt. z każdego dostarczanego asortymentu.

Wykonawca będzie mógł zamontować w pomieszczeniach objętych zamówieniem

dostarczoną próbkę jeżeli uzyska ona pozytywną opinię Zamawiającego.

Niezaakceptowane przez Zamawiającego próbki, Wykonawca winien niezwłocznie usunąć z budynku.

W/w dokumentację należy wykonać w 2 egz. w wersji papierowej i w 2 egz. w wersji elektronicznej.

Dokumentacja projektowa w wersji elektronicznej powinna być nagrana na płycie CD lub DVD w formatach:

- dwg Autocad 2000 lub nowszy (schematy, rzuty, przekroje, wizualizacje itp.);
- PDF Acrobat (schematy, rzuty, przekroje, wizualizacje itp.);
- doc WORD (opisy, charakterystyki, raporty, protokoły, notatki itp.);
- tif lub JPG bez kompresji (dokumentacja fotograficzna, itp.).

Wykonawca przed wykonaniem ostatecznej wersji wizualizacji wraz z kolorystyką mebli opracuje propozycje projektowe w pełnym zakresie obejmującym meble, które będą konsultowane z Zamawiającym w zakresie estetyki, aranżacji wnętrz, funkcjonalności, zgodności z umową (w tym OPZ z załącznikami) i rozwiązaniami podanymi w złożonej ofercie.

Zamawiający wymaga przedłożenia do akceptacji kompletnej wizualizacji przed skierowaniem jej do realizacji. Tylko kompletny projekt, pozytywnie zaopiniowany przez Zamawiającego zostanie skierowany do realizacji.

Dokumentacja wraz ze wszystkimi załącznikami winna być wykonana w języku polskim.

Termin przedłożenia wizualizacji wraz z kolorystyką mebli do 7 dni od dnia podpisania umowy.

Ponadto Wykonawca zobowiązany jest:

- przygotować kompletną dokumentację powykonawczą - 3 egz. w wersji papierowej i 2 egz. w wersji elektronicznej.

Zakres rzeczowy dokumentacji powykonawczej winien obejmować min.:

- dokumentację powykonawczą wraz z oświadczeniem wykonawcy, że dokumentacja ta obejmuje w swoim zakresie rzeczowym wykonane przez niego dostawy,
- świadectwa jakości, certyfikaty oraz świadectwa wykonanych prób i atesty na zastosowane i wbudowane prefabrykaty, materiały i urządzenia,
- wymagane dokumenty, protokoły i zaświadczenia z przeprowadzonych przez Wykonawcę sprawozdań i badań, a w szczególności protokoły odbioru dostaw i instalacji objętych zamówieniem,
- dokumentację powykonawczą podłączeń instalacyjnych urządzeń stanowiących wyposażenie zapleczy kuchennych,
- instrukcje obsługi i konserwacji do rzeczy, urządzeń wykonanych w ramach przedmiotu



umowy,

- dokumenty DTR dla wszystkich zamontowanych urządzeń (dokumentacja techniczno-ruchowa),
- dokumentację uruchomienia urządzeń technicznych potwierdzających prawidłowość i zgodność z obowiązującymi przepisami oraz wytycznymi producenta wszystkich wykonanych dostaw, a w tym: ogólną instrukcję eksploatacji i konserwacji.

Powyższa lista służy jedynie do celów informacyjnych i Wykonawca jest zobowiązany za opracowanie kompletnej dokumentacji powykonawczej, a jej treść przedstawiać będzie dostawy tak, jak zostały przez Wykonawcę zrealizowane, z zaznaczeniem lokalizacji, wymiarów i detali wykonanych Dostaw i ich instalacji.

Dokumentacja powykonawcza w wersji elektronicznej powinna być nagrana na płycie CD lub DVD w formatach:

dwg Autocad 2000 lub nowszy (schematy, rzuty, przekroje itp.);

PDF Acrobat (schematy, rzuty, przekroje itp.);



doc WORD (opisy, charakterystyki, raporty, protokoły, notatki itp.);

tif lub JPG bez kompresji (dokumentacja fotograficzna, itp.).

Załączniki:

1. Rzut aneksu kuchennego sala konferencyjna (poziom 0)
2. Rzut aneksu kuchennego (poziom 0 - +4)




Lp./Symbol produktu	Rysunek poglądowy / wizualizacja przykładowa (wzory prezentowane na zdjęciach mają jedynie charakter poglądowy, mogą odbiegać konfiguracją od specyfikacji)	Opis	Ilość	Pożądane wpisanie oferowanych parametrów przez Wykonawcę
1 /		<p>Biurko pracownicze (poziomy +3,+4) Biurko prostokątne ramowe o wymiarach 140x80 cm, wysokość min. 72 cm, blat wykonany z płyty obustronnie laminowanej o klasie higieniczności E1 o podwyższonej trwałości, grubości min. 25 mm, oklejonej obrzeżem z tworzywa sztucznego grubości min. 2 mm, w kolorze blatu. Stelaż – profile metalowe malowane proszkowo na kolor aluminium RAL9006, zakres regulacji wysokości w zakresie min. 50 mm. Podstawa - 4 nogi (z profili metalowych o przekroju min. 40 mm, kwadratowym lub prostokątnym) zakończonych stopką poziomującą. Nogi mocowane do ramy biurka przy pomocy połączeń rozłącznych (mufy) umożliwiające szybki i precyzyjny montaż oraz wielokrotny demontaż nóg bez utraty sztywności i stabilności konstrukcji. Prowadzenie kabli pod blatem biurka. Należy wykonać przelotki montowane w blacie – 1 szt.</p>	42	
2 /		<p>Krzesełko obrotowe pracownicze (poziomy +3,+4) Krzesło obrotowe na kółkach, z mechanizmem synchronicznym, na podnośniku gazowym (umożliwiający płynną regulację wysokości siedziska), wraz z regulacją podłokietników, powinno posiadać wymiary: Szerokość siedziska min. 470 Głębokość siedziska min. 410 mm Średnica podstawy min. Ø 635 mm Wysokość całkowita min. 960 mm Krzesło musi posiadać: Siedzisko i oparcie tapicerowane tkaniną (Zamawiający nie wyraża zgody na używanie zszywek do mocowania tkaniny). Gąbka siedziska i oparcia wykonana z pianki wylewanej o gęstości min 80 kg/m3, nie dopuszcza się pianki ciętej. Szkielet siedziska i oparcia na bazie formatki sklejkowej lub tworzywa sztucznego. Podstawa pięciopięciopodkowa, aluminiowa, malowana proszkowo na kolor RAL9006. Oparcie z regulacją odchylenia, z mechanizmem anti-schock. Tkanina o parametrach nie gorszych niż : Gramatura - min.300 g/m2 Odporność na ścieranie - 100 000 cykli Martindale'a Trudnozapałna</p>	42	



3 /		<p>Kontener mobilny (poziomy +3,+4) Kontener mobilny o wymiarach: szerokość 41- 55 cm, wysokość 54-64 cm, głębokość 50- 65 cm, wykonany z płyty wiórowej obustronnie laminowanej o klasie higieniczności E1, obrzeże z tworzywa sztucznego gr. min. 2 mm dobrane pod kolor blatu. Korpus, fronty szuflad, wieniec dolny i górny, oraz plecy wykonane z płyty grubości min. 18 mm. Kontener powinien posiadać 3 szuflady. Kontener wyposażony w 4 kółka jezdne.</p>	42	
4 /		<p>Krzeseło stacjonarne z podłokietnikami (poziomy +3 i +4) Krzeseło typu Komo H – konferencyjne na nogach (lub równoważne) Stelaż – rura metalowa o przekroju fi 22 mm, Podłokietniki – nakładka z tworzywa, czarna, Stopki: stopki z wkładką teflonową (uniwersalne), Siedzisko: Sklejka liściasta; pianka cięta - gęstość 35 kg/m3., Oparcie: Sklejka liściasta; pianka cięta - gęstość 25 kg/m3.</p>	32	




5 /		<p>Szafa aktowo-garderobiana (poziomy +3 i +4)</p> <p>Szafa z drzwiami uchylnymi, o wymiarach szerokość 2 x 80 cm (80 cm – część aktowa, 80 cm część garderobiana), wysokość 178-189 cm, głębokość 42-45 cm, wykonana z płyty wiórowej obustronnie laminowanej o klasie higieniczności E1 o podwyższonej trwałości.</p> <p>Korpus, wieniec górny oraz wieniec dolny wykonane z płyty grubości min. 18 mm, fronty wykonane z płyty min. 16 mm.</p> <p>Plecy z płyty HDF o grubości min. 3 mm trwale zamocowane poprzez wpuszczanie w tył. Półki wykonane z płyty o grubości min. 25 mm.</p> <p>2 zawiasy na skrzydło drzwi, zawiasy o standardzie FGV, Blum, Hettich lub Haffele, posiadające kąt rozwarcia min. 100°. Szafa zamykana na zamek z dwoma kluczami. Jedno skrzydło drzwi powinno posiadać listwę przymykową. Szafa powinna posiadać półki konstrukcyjne wyposażone w system zapobiegający ich wypadnięciu lub wyszarpieniu. Odległości między półkami powinny umożliwiać swobodne wkładanie segregatorów na dokumenty A4.</p> <p>Widoczne krawędzie półek oklejone obrzeżem.</p> <p>Szafa musi posiadać stopki poziomujące metalowe lub z tworzywa sztucznego, z możliwością regulacji.</p> <p>Uchwyty metalowe malowane proszkowo na kolor RAL 9006. 5 przestrzeni na segregatory w części szafy aktowej.</p>	26	
6 /		<p>Stół konferencyjny, mobilny (poziom 0)</p> <p>Mobilny stół konferencyjny prostokątny z blatem uchylnym, wykonany z płyty wiórowej, laminowanej o klasie higieniczności E1 o podwyższonej trwałości o wymiarach (h x sz x gł) 70-75 cm x 150-160 cm x 80 cm. Blat wykonany z płyty o grubości min. 25 mm a wszystkie krawędzie blatu zabezpieczone doklejką z tworzywa sztucznego o grubości min. 2 mm. Stelaż malowany proszkowo na kolor RAL 9006 lub chromowany, składa się z dwóch nóg metalowych o profilu kwadratowym lub okrągłym zakończonymi stopkami zaopatrzonymi w kółka fi 65-80 mm - w tym dwa kółka z hamulcem. Stół wyposażony w mechanizm obalania blatu umożliwiający składanie i przechowywanie blisko siebie.</p> <p>Każdy stół konferencyjny wyposażony w elementy umożliwiające łączenie stołów pomiędzy sobą.</p> <p>Należy wykonać przelotki montowane w blacie - 1 szt.</p>	6	




7 /		<p>Krzeseł konferencyjne (poziom 0) PROFim Krzesło konferencyjne BIT 570H (lub równoważne). Stelaż wykonany z rury metalowej o przekroju fi 22 mm w kolorze satyna. Siedzisko wyłożone pianką ciętą o gęstości 35 kg/m³, tapicerowane – 560 i 570 i 575 Oparcie: wyłożone pianką ciętą o gęstości 25 kg/m³, tapicerowane - 570.</p>	15	
8 /		<p>Lada recepcyjna (poziom 0, recepcja)</p> <p>Szeroka lada recepcyjna ujęta w prostokątnej bryle. Cała konstrukcja z wyjątkiem frontu wykonana w jakości z płyty melaminowanej o gładkiej powierzchni umożliwiającej szybką i dokładną dezynfekcję. Ściany frontowe z płyty z połyskiem. Od środka wyposażona w blat roboczy stanowiący miejsce pracy. Szerokość min. 78x160 cm. Wysokość min. 108 cm.</p>	1	



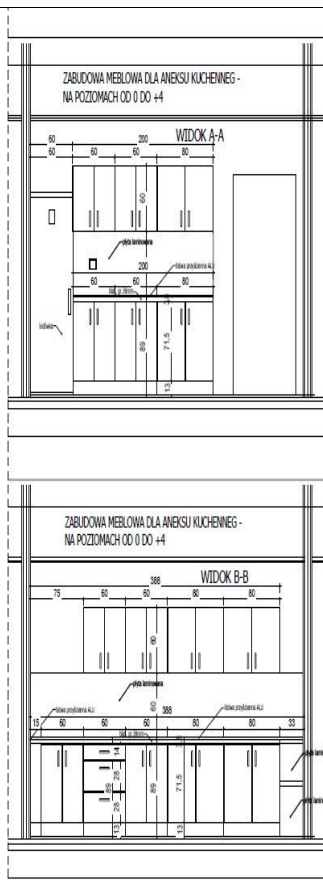
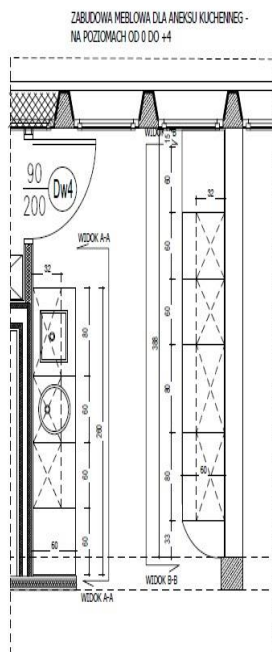
9 /		<p>Fotel obrotowy (poziom 0 recepcja) Fotel obrotowy na kółkach (VERIS 11 SFL – lub równoważny), na podnośniku gazowym, powinien posiadać wymiary :</p> <ul style="list-style-type: none">• Szerokość siedziska 450-500 mm• Szerokość podstawy \varnothing 640-682 mm,• Wysokość siedziska 430-630 mm• Głębokość siedziska 380- 450 mm• Głębokość całkowita 690-700 mm• Wysokość całkowita min-1200 mm <p>Fotel musi posiadać :</p> <ul style="list-style-type: none">• Podstawę pięcioramienną, aluminiową (jednolity, wzmocniony odlew aluminiowy), polerowaną z plastikowymi nakładkami ochronnymi, umieszczonymi na krańcu każdego ramienia podstawy .• Samohamowalne kółka jezdne• Siedzisko z tworzywa sztucznego w technologii pianki wylewanej – gęstość 80 kg/m³ , tapicerowane tkaniną (Zamawiający nie wyraża zgody na używanie zszywek do mocowania tkaniny), zaokrąglone w części frontowej.• Regulacja głębokości siedziska, wysokości, odchylenia siedziska i oparcia,• Podłokietniki: z możliwością regulacji, z nakładką wykonaną z miękkiego tworzywa sztucznego (zakres regulacji 80 mm)	1	
-----	---	---	---	--



10 /		<p>Szafa aktowa pracownicza, 80x30H - drzwi uchylne, płytowe (poziom 0 - recepcja)</p> <p>Szafa z drzwiami uchylnymi, o wymiarach: szerokość 80 cm, wysokość 107-120 cm, głębokość 42-45 cm.</p> <p>Wykonana z płyty wiórowej obustronnie laminowanej o klasie higieniczności E1 o podwyższonej trwałości.</p> <p>Wszystkie widoczne elementy wewnętrzne i zewnętrzne oklejone obrzeżem z tworzywa sztucznego o gr. min. 2 mm dobranym pod kolor płyty.</p> <p>Korpus, wieniec dolny i górny, fronty - z płyty gr. min. 18 mm.</p> <p>Półki wykonane z płyty o grubości min. 25 mm.</p> <p>Widoczne krawędzie półek oklejone obrzeżem.</p> <p>Drzwi są montowane do korpusu za pomocą 4 zawiasów o standardzie FGV, Blum, Hettich lub Hafele i posiadać kąt rozwarcia do min. 100° oraz zamek jednopunktowy, z kompletem kluczy, w tym 1 klucz łamany. Jedno skrzydło drzwi powinno posiadać listwę przymykową.</p> <p>Szafa powinna posiadać półki konstrukcyjne wyposażone w system zapobiegający ich wypadnięciu, lub wyszarpięciu. Odległości między półkami powinny umożliwiać swobodne wkładanie segregatorów na dokumenty A4.</p> <p>Cokół wysokości min. 42 mm (do wysokości cokołu nie dolicza się elementów mocujących i dystansowanych). Szafa powinna posiadać metalowe lub z tworzywa sztucznego stopki poziomujące, z możliwością regulacji. Uchwyty metalowe malowane proszkowo na kolor RAL 9006.</p>	1	
------	---	--	---	--



11/		<p>Zabudowa kuchni Aneksy Kuchenne (sala konferencyjna, poziom 0)</p> <p>Zabudowa aneksu kuchennego szafkami wykonanymi z płyty wiórowej, laminowanej, kolor biały, o klasie higieniczności E1, o podwyższonej trwałości i odporności na wilgoć. Całość zabudowy składa się z szafek górnych i dolnych, wyposażonych w cokoł wpinany w nóżki regulowane oraz blatu kuchennego na całej długości wykonanego w technologii postforming z oblistwowaniem. Blat o głębokości 62cm. Dane charakteryzujące:</p> <ul style="list-style-type: none"> • fronty i korpusy wykonane z płyty laminowanej Egger W 974, • krawędzie PCV gr. 1mm, • między szafkami a blatem płyta laminowana w kolorze 2101 (wys. 60cm), • listwy przyblatowe z aluminium; w kuchniach narożnych blat łączony na listwę kątową aluminiową, • uchwyty aluminium WG AL. 1045-128 • prowadnice w szafach szufladowych typu Metabox, • zawiasy puszkowe, • górne szafki o wys. 60cm, z jedną półką, • dolne szafki na nóżkach wraz z cokołem, o głębokości dopasowanej do głębokości lodówki podblatowej • przelotki w blacie na doprowadzenie okablowania do sprzętu <p>Wyposażenie aneksów kuchennych:</p> <ul style="list-style-type: none"> • lodówka BEKO TSE 1402 o specyfikacji: Typ urządzenia: chłodziarka podblatowa • zmywarka AGD pod zabudowę - BOSCH SMV25EX00 • przepływowy, pojemnościowy podgrzewacz wody • zlewozmywak okrągły ze stali szlachetnej wpuszczany w blat wraz z wylewką stojącą ze stali nierdzewnej. <p>Załącznik nr 1 – Rzut aneksu kuchennego</p>	1	
12/		<p>Zabudowa kuchni Aneksy Kuchenne (poziom 0 - +4)</p> <p>Zabudowa aneksów kuchennych szafkami wykonanymi z płyty wiórowej, laminowanej, kolor biały, o klasie higieniczności E1, o podwyższonej trwałości i odporności na wilgoć. Całość zabudowy składa się z szafek górnych i dolnych, wyposażonych w cokoł wpinany w nóżki regulowane oraz</p>	5	



blatu kuchennego na całej długości wykonanego w technologii postforming z oblistwowaniem. Blat o głębokości 62cm. Dane charakteryzujące:

- fronty i korpusy wykonane z płyty laminowanej Egger W 974,
- krawędzie PCV gr. 1mm,
- między szafkami a blatem płyta laminowana w kolorze 2101 (wys. 60cm),
- listwy przyblatowe z aluminium; w kuchniach narożnych blat łączony na listwę kątową aluminiową,
- uchwyty aluminium WG AL. 1045-128
- prowadnice w szafkach szufladowych typu Metabox,
- zawiasy puszkowe,
- górne szafki o wys. 60cm, z jedną półką,
- dolne szafki na nóżkach wraz z cokołem, o głębokości dopasowanej do głębokości lodówki podblatowej
- przelotki w blacie na doprowadzenie okablowania do sprzętu

Wyposażenie aneksów kuchennych:

- lodówka jednodrzwiowa - AMICA FC3616.3DFX o wysokości 185 cm (przepływowy, pojemnościowy podgrzewacz wody
- zlewozmywak z ociekaczem ze stali szlachetnej wraz z wylewką stojącą ze stali nierdzewnej
- zlewozmywak okrągły ze stali szlachetnej wpuszczany w blat wraz z wylewką stojącą ze stali nierdzewnej.

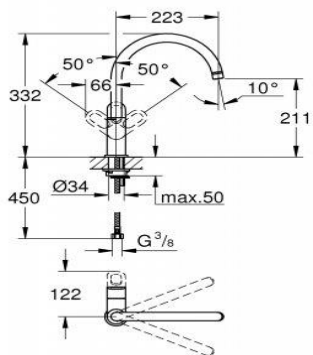
Załącznik nr 2 – Rzut aneksu kuchennego.



13/		<p>Zlewozmywak jednokomorowy bez ociekacza (poziom 0- +4 aneksy kuchenne) Teka Basico 510 1C zlewozmywak stal matowa 10124021 (lub równoważny) - z 1 otworem - wymiary zewnętrzne: Ø 510 mm - wielkość komory: Ø 390 x 160 mm - wycięcie w blacie: Ø 490 mm - komplet odpływowy z zaworem 3 ½" i syfonem - stal szlachetna matowa o grubości 0,6 mm Montaż, podłączenie do podejść instalacyjnych wod-kan,</p>	5	
14 /		<p>Zlewozmywak jednokomorowy z ociekaczem (poziom 0-+4 aneksy kuchenne, sala konferencyjna poziom 0) Teka DR-77 1C 1E zlewozmywak 77x50 cm stal matowa 40127301 (lub równoważny) - model odwracalny - wymiary zewnętrzne: 770 x 500 mm - wielkość komory: Ø 410 x 175 mm - wycięcie w blacie: 750 x 480 mm, promień kąta 10 mm - komplet odpływowy z zaworem 3 ½" i syfonem - stal szlachetna matowa o grubości 0,6 mm Montaż, podłączenie do podejść instalacyjnych wod-kan,</p>	6	



15/



Grohe Bauloop bateria kuchenna chrom

Seria Bauloop (lub równoważny)

Wykończenie metal



Montaż stojąca

Typ jednouchwytowa

Kolor chrom

Wyciągana wylewka nie



16/		<p>Umywalkowy podgrzewacz wody Ariston Andris R 15U PL EU o pojemności 15 litrów (poziom 0- +4 aneksy kuchenne, sala konferencyjna poziom 0)</p> <ul style="list-style-type: none"> • Pojemność: 15 litrów • Instalacja: pod zlewem • Moc: 1,2 kW • Napięcie: 230 V • Klasa energetyczna: B • Czas podgrzewania Δ 45 °C: 44 min • Dobowe straty energii przy 65°C: 0,65 kWh/24h • Maks. ciśnienie robocze: 8 bar • Maks. temperatura pracy: 80 °C • Stopień ochrony IP: IPX1 • Wymiary: (W/S/G – 360/360/324 mm) • Waga: 7,4 kg <p>Montaż podłączenie do instalacji wodnej i elektrycznej</p>	6	
17 /		<p>Lodówka (sala konferencyjna poziom 0)</p> <p>Lodówka BEKO TSE 1402 (lub równoważna)</p> <p>Lodówka podblatowa o wymiarach: szer. 55 cm, wys. 85 cm. Wewnętrzny zamrażalnik. Pojemność całkowita netto ok. 127 l. Klasa energetyczna A+. Kolor drzwi biały.</p>	1	



18 /		<p>Lodówka (poziom 0-+4 aneksy kuchenne,) Lodówka jednodrzwiowa - AMICA FC3616.3DFX (lub równoważna)</p> <p>Wymiary: Wysokość – 185,5 cm Szerokość – 59,5 cm</p>	5	
19/		<p>Zmywarka (sala konferencyjna poziom 0)</p> <p>Zmywarka BOSCH SMV25EX00E (lub równoważna) Zmywarka podblatowa o szer. 45 cm. Klasa energetyczna A, Klasa skuteczności zmywania A, Kolor panelu oraz drzwi biały. Wyposażenie: syfon, komplet odpływowy z zaworem 3,5", orurowanie w-k. Dostawa, wykonanie podejść instalacyjnych w-k, podłączenie instalacji w-k z montażem.</p>	1	